

Setting Up Your Computer

Uw computer installeren | Tietokoneen käyttöönotto | Konfigurere datamaskinen | Установка компьютера | Ställa in datorn

CAUTION:

Before you set up and operate your Dell™ computer, see the safety instructions in the *Product Information Guide*. See your *Owner's Manual* for a complete list of features.

WAARSCHUWING:

Lees de veiligheidsinstructies in de *Productinformatiegids* voordat u de Dell™-computer instelt en gebruikt. Raadpleeg de *Gebruikershandleiding* voor een volledige lijst met functies.

VAARA:

Tutustu *Tuotetieto-opiaan* turvallisuusohjeisiin ennen Dell™-tietokoneen asentamista ja käyttämistä. *Käyttöoppaassa* on täydellinen luettelo tietokoneen ominaisuuksista.

ADVARSEL!

Les og følg sikkerhetsinstruksjonene i *Veiledning for produktinformasjon* før du konfigurerer og bruker Dell™-datamaskinen din. I *Brukerhåndboken* finner du en komplett funksjonsoversikt.

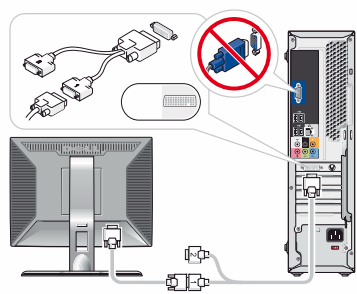
ПРЕДОСТЕРЕЖЕНИЕ:

Перед установкой компьютера Dell™ и работой с ним ознакомьтесь с инструкциями по технике безопасности из *Информационного руководства по продуктам*. Полный список компонентов можно найти в *Руководстве по эксплуатации*.

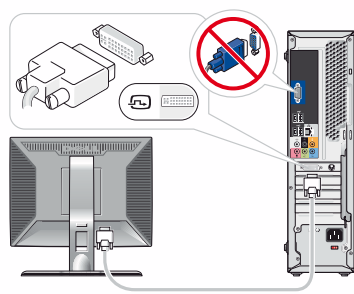
WARNING!

Innan du ställer in och börjar använda Dell™-datorn bör du läsa säkerhetsinstruktionerna i *Produktinformatiionsguide*. I *Användarhandboken* hittar du en fullständig lista över funktionerna.

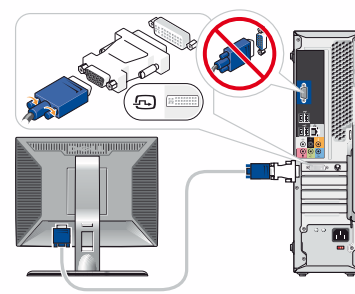
1 | Connect the monitor using ONLY ONE of the following cables: the dual monitor Y-adapter cable, the white DVI cable, or the blue VGA cable



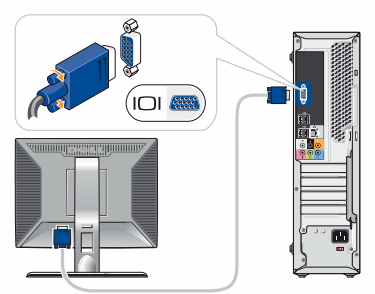
OR
OF
TAI
ELLER
ИЛИ
ELLER



OR
OF
TAI
ELLER
ИЛИ
ELLER

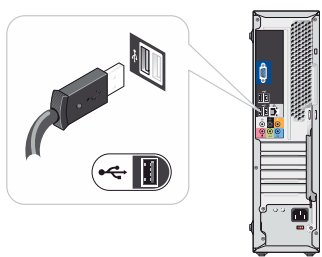


OR
OF
TAI
ELLER
ИЛИ
ELLER



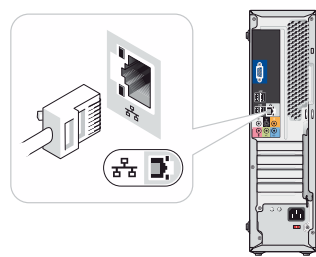
Sluit de monitor aan met gebruik met slechts EEN van de volgende kabels: de Y-adapter-kabel voor twee monitoren, de witte DVI-kabel of de blauwe VGA-kabel
 Käytä monitorin liittämiseen VAIN YHTÄ seuraavista kaapeleista: kahden näytön Y-sovitinkaapelia, valkoista DVI-kaapelia tai sinistä VGA-kaapelia
 Koble til skjermen med ÉN av de følgende kablene: Y-adapterkabelen for to skjermer, den hvite DVI-kabelen eller den blå VGA-kabelen
 Подключите монитор с помощью ТОЛЬКО ОДНОГО из следующих кабелей: кабель с Y-образным адаптером для мониторов, поддерживающих два стандарта, белый DVI-кабель, синий VGA-кабель
 Anslut bildskärmen med BARA EN av följande kablar: Y-adapterkabeln för dubbel bildskärm, den vita DVI-kabeln eller den blå VGA-kabeln

2 | Connect keyboard and mouse



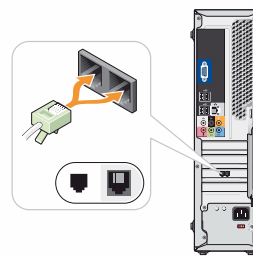
Sluit het toetsenbord en de muis aan
 Liitä näppäimistö ja hiiri
 Koble til tastaturet og musen
 Подключите клавиатуру и мышь
 Anslut tangentbord och mus

3 | Connect network (cable not included)



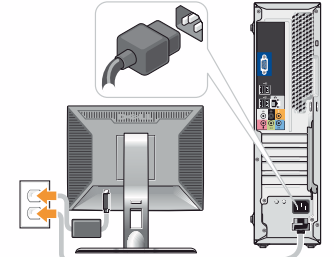
Sluit het netwerk aan (kabel niet bijgeleverd)
 Liitä verkko (kaapeli ei sisälly toimitukseen)
 Koble til nettverk (kabel er ikke inkludert)
 Подключите компьютер к сети (кабель не прилагается)
 Anslut nätverk (kabel medföljer inte)

4 | Connect modem (optional) (cable not included)



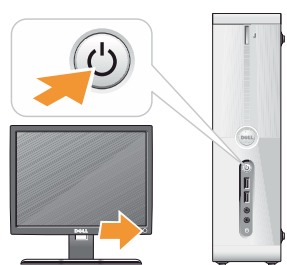
Sluit de modem aan (optioneel, kabel niet meegeleverd)
 Liitä modeemi (lisävaruste) (kaapeli ei sisälly toimitukseen)
 Koble til modem (tilleggsutstyr) (ledning ikke inkludert)
 Подключите модем (дополнительно) (кабель приобретается отдельно)
 Anslut modem (valfritt) (kabel medföljer inte)

5 | Connect power cables



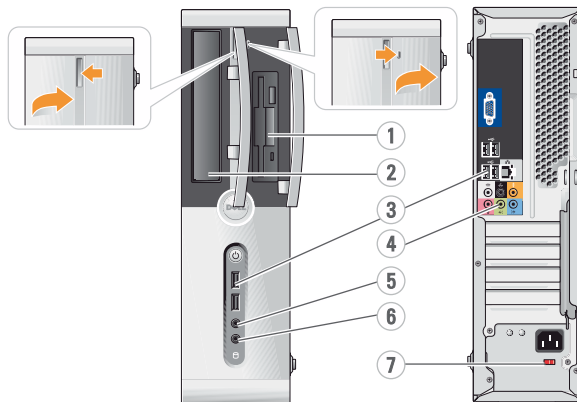
Sluit de stroomkabels aan
 Liitä virtajohdot
 Koble til strømkablene
 Подключите кабели питания
 Anslut strömkablar

6 | Press power buttons



Druk op de aan/uit-knop
 Paina virtapainiketta
 Trykk på strømknappen
 Нажмите кнопку питания
 Tryck på strömknappen

About Your Computer | Informatie over de computer | Tietoja tietokoneesta | Om datamaskinen | Om компьютере | Om datorn



1. floppy drive / Media Card Reader (optional)
2. optical drive
3. USB 2.0 connectors (6)
4. speaker connectors
5. headphone connector
6. microphone connector
7. voltage selection switch

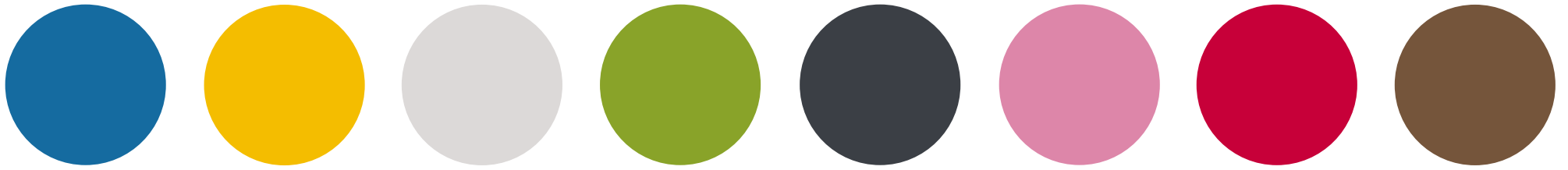
1. diskettstation/mediakaartlezer (optioneel)
2. optisch station (tilleggsutstyr)
3. USB 2.0-connectoren (6)
4. luidsprekerconnectoren
5. hoofdtelefoonconnector
6. mikrofoonconnector
7. stroomselectieschakelaar

1. levykeasema / mediakortin lukija (lisävaruste)
2. optinen asema
3. USB 2.0-liittimet (6)
4. kaiuttimien liittimet
5. kuulokeliitin
6. mikrofoniliitin
7. jännitteenvaihtakytkin

1. diskettstasjon/mediekortleser (tilleggsutstyr)
2. optisk stasjon
3. USB 2.0-kontakter (6)
4. høyttalerkontakter
5. hodetelefonkontakt
6. mikrofonkontakt
7. spenningsvalgbytter

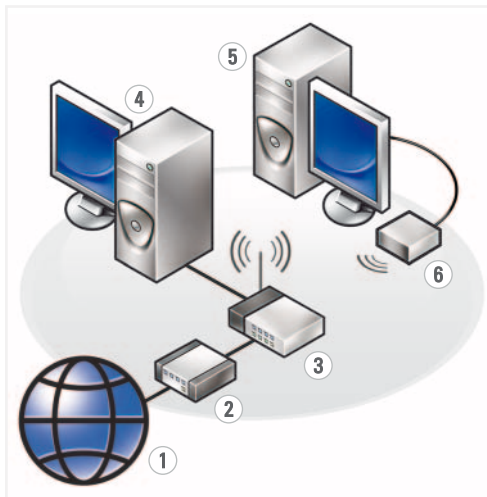
1. Дискковод гибких дисков или устройство Media Card Reader (дополнительно)
2. Дискковод оптических дисков
3. Разъемы шины USB 2.0 (6)
4. Разъемы для динамиков
5. Разъем для наушников
6. Разъем микрофона
7. Переключатель выбора напряжения

1. diskettenhet / mediekortläsare (valfritt)
2. optisk enhet
3. USB 2.0-kontakter (6)
4. högtalarkontakter
5. hörlurskontakt
6. mikrofonkontakt
7. spänningsomkopplare



Uw computer installeren
Tietokoneen käyttöönotto
Konfigurere datamaskinen
Установка компьютера
Ställa in datorn

DELL™ INSPIRON™ 530S/531S SETTING UP YOUR COMPUTER



Wireless Network (Optional)

1. Internet service
2. Cable or DSL modem
3. Wireless router
4. Desktop computer with network adapter
5. Desktop computer with USB wireless adapter
6. USB wireless adapter

See your computer or router's documentation for more information on how to set up and use your wireless network.

Draadloos netwerk (optioneel)

1. Internetservice
2. Kabel- of DSL-modem
3. Draadloze router
4. Desktopcomputer met netwerkadapter
5. Desktopcomputer met draadloze USB-adapter
6. Draadloze USB-adapter

Raadpleeg de documentatie van uw computer of router voor meer informatie over het installeren en gebruiken van uw draadloze netwerk.

Langaton verkko (lisävaruste)

1. Internet-palvelu
2. Kaapeli- tai DSL-modeemi
3. Langaton reititin
4. Pöytä tietokone, jossa on verkkokortti
5. Työasematietokone, jossa on langaton USB-sovitin
6. Langaton USB-sovitin

Lisätietoja langattoman verkon asentamisesta ja käyttämisestä on tietokoneen tai reitittimen oppaissa.

Trådlöst nätverk (valgfritt)

1. Internett-leverandør
2. Kabel- eller DSL-modem
3. Trådløs ruter
4. Datamaskin med nettkort
5. Datamaskin med USB-adapter for trådløst nettverk
6. USB-adapter for trådløst nettverk

Se dokumentasjonen til datamaskinen eller ruterens hvis du vil ha flere opplysninger om hvordan du konfigurerer og bruker trådløst nettverk.

Беспроводная сеть (дополнительно)

1. Услуги Интернета
2. Кабельный модем или модем DSL
3. Настольный компьютер с сетевым адаптером
4. Настольный компьютер с сетевым адаптером с USB-адаптером беспроводной сети
5. Настольный компьютер с USB-адаптером беспроводной сети
6. USB-адаптер беспроводной сети

Дополнительную информацию о настройке и использовании беспроводной сети можно найти в документации по компьютеру или маршрутизатору.

Trådlöst nätverk (valfritt)

1. Internet-tjänst
2. Kabel- eller DSL-modem
3. Trådlös router
4. Bordsdator med nätverksadapter
5. Bordsdator med trådlös USB-adapter
6. Trådlös USB-adapter

Mer information om hur du ställer in och använder det trådlösa nätverket finns i dokumentationen till datorn eller routern.



Finding Answers

See your *Owner's Manual* for more information about using your computer.

If you do not have a printed copy of the *Owner's Manual*, you can view it online by clicking the *Documentation and Support* icon on the desktop or go to support.dell.com.

Antwoorden vinden

Zie de *Gebruikershandleiding* voor meer informatie over het gebruik van uw computer.

Indien u geen gedrukt exemplaar van de *gebruikershandleiding* hebt, kunt u deze online bekijken door op het bureaublad op het pictogram *Documentatie en ondersteuning* te klikken of kunt u naar support.dell.com gaan.

Vastausten etsiminen

Lisätietoja tietokoneen käytöstä on *Käyttöoppaassa*

Jos sinulla ei ole *Käyttöoppaasta* tulostettua versiota, voit tarkastella sitä verkossa napsauttamalla työpöydällä olevaa *Dhjeen ja tuen* kuvaketta tai siirtyä osoitteeseen support.dell.com.

Finne svar

I *Brukerhåndboken* finner du flere opplysninger om hvordan du bruker datamaskinen.

Hvis du ikke har en trykket versjon av *Brukerhåndboken*, kan du se den på skjermen ved å klikke på ikonet *Dokumentasjon og støtte* på skrivebordet eller gå til support.dell.com.

Поиск ответов

Дополнительную информацию об использовании компьютера можно найти в *Руководстве по эксплуатации*.

При отсутствии печатной копии *Руководства по эксплуатации* с ним можно ознакомиться в Интернете, щелкнув на рабочем столе значок *Документация и поддержка*.
support.dell.com

Hitta svar

Mer information om hur du använder datorn finns i *Användarhandboken*.

Om du inte har någon tryckt kopia av *Användarhandboken* kan du läsa i den online genom att klicka på ikonerna *Documentation and Support* på skrivbordet eller gå till support.dell.com.

